

JBL ON TOUR™ XTB

BLUETOOTH® PORTABLE LOUDSPEAKER



USER GUIDE

English.....	2
Deutsch.....	11
Français.....	20
Español.....	29
Italiano.....	38
Nederlands.....	47
한글.....	56
Dansk.....	65
Japanese.....	74
中文.....	83
Русский.....	92
Svenska.....	101
Suomi.....	110



VIKTIGA SÄKERHETSANVISNINGAR

LÄS FÖLJANDE FÖRSIKTIGHETSÅTGÄRDER FÖRE ANVÄNDNING:

- Läs dessa anvisningar.
- Behåll dessa anvisningar.
- Lakta alla varningar.
- Följ alla anvisningar.
- Använd inte denna anordning nära vatten.
- Rengör endast med torr trasa.
- Blockera inte ventilationsöppningar. Installera i enlighet med tillverkarens anvisningar.
- Installera inte i närheten av värmekällor, t.ex. element, värmeventilationsöppningar, spis eller liknande värmealstrande utrustning (inklusive förstärkare).
- Motverka inte säkerhetsfunktionen hos en polariserad eller jordad kontakt. En polariserad kontakt har två blad där det ena är bredare än det andra. En jordad kontakt har två blad och ett tredje jordstift. Det bredare bladet, eller tredje stiftet, är till för säkerhet. Om medföljande kontakt inte passar i ditt uttag kontaktar du en elektriker för att få utbytt det föråldrade uttaget.
- Skydda elsladden så att den inte trampas på eller kläms, i synnerhet vid kontaktarna, honuttagen och där sladdar är anslutna till enheten.
- Använd endast tillbehör enligt tillverkarens anvisningar.
- Dra ut sladden för utrustningen under åskstormar eller om utrustningen inte ska användas på länge.
- Allt underhåll ska utföras av kvalificerad servicepersonal. Service krävs när utrustningen skadats, t.ex. när elsladden eller kontakten skadats, vätska spillts eller om föremål fallit på utrustningen, utrustningen utsatts för regn eller fukt, inte fungerar normalt eller om utrustningen tappats.
- FÖREBYGG RISK FÖR ELCHOCK GENOM ATT INTE TA AV LOCKET ELLER BAKDELEN. DET FINNS INGA DELAR SOM KAN SERVAS AV ANVÄNDAREN I DENNA ENHET. ÖVERLÅT ALL SERVICE TILL KVALIFICERAD HARMAN CONSUMER GROUP, INC.-SERVICEPERSONAL.
- Ta aldrig av gallren för att utföra service på högtalarsystemet. Högtalarsystemet innehåller inga delar som kan servas av användaren. Överlåt all service till avdelningen för teknisk support på Harman Consumer Group, Inc.

FCC/IC-INFORMATION OCH VARNING

Denna anordning uppfyller kraven i del 15 av FCC-reglerna. Användning av enheten måste uppfylla följande två villkor:

- 1) Denna enhet får inte orsaka störningar.
- 2) Denna enhet måste kunna klara störningar, inklusive störning som kan orsaka oönskade effekter på enheten.

ÄNDRINGAR SOM INTE UTTRYCKLIGEN GODKÄNTS AV TILLVERKAREN KAN OGLITIGFÖRKLARA ANVÄNDARENS TILLÅTELSE ATT ANVÄNDA UTRUSTNINGEN ENLIGT FCC-REGLER.

	VAR FÖRSIKTIG! RISK FÖR ELEKTRISK STÖT FÅR EJ ÖPPNAS	
BLIXTEN OCH PILSPETSEN I TRÅNGEN VÄNNÄR DIG FÖR FARLIG SPÄNNING I PRODUKTEN	VAR FÖRSIKTIG FÖR ATT MINSKA RISKEN FÖR ELEKTRISK STÖT SKA DU INTE SÄ HVILJET ÖFFYRINGS HINDR DELAR INUTI ENHETEN SOM KAN SERVAS AV ANVÄNDAREN. SERVICE SKA UTFÖRAS AV KVALIFICERAD PERSONAL.	TUTROPSTECKNET INOM TRÅNGEN ÄR EN VARNING SOM UPPMÄRKSAMMAR DIG PÅ VIKTIGA INSTRUKTIONER SOM MEDFÖLJER PRODUKTEN
SEE MARKERINGEN PÅ PRODUKTENS UNDERSIDA		

VARNING: För att undvika brandrisk och risk för elektrisk stöt, ska du INTE exponera produkten för regn eller fukt.
VARNING: Denna apparat får inte utsättas för droppar och stänk, och inga vattenfyllda föremål, som exempelvis vasar, dricksglas osv., bör placeras på apparaten.
VARNING: Apparaten kan under vissa omständigheter vara känslig för statisk elektricitet och måste åter-ställas efter att ha utsatts för elektrostatisk urladdning.

VIKTIGT MEDDELANDE AVSEENDE ALLA ELEKTRONISKA PRODUKTER: INNAN DU STICKER IN ELLER DRAR UT AUDIOKABLAR FRÅN KÄLLANORDNINGENS HÖRLURAR ELLER UTTAGSJACK PÅ LINJENIVÅ, ÄR DET BRA ATT SLÅ AV ANORDNINGEN. DETTA FÖRLÅNGER PRODUKTENS LIVSLÅNGD. SKYDDAR ANORDNINGEN MOT STATISK ELEKTRICITET OCH FÖRHINDRAR SKADA.
--

JBL ON TOUR™ XTB

INLEDNING

JBL On Tour™ XTB portabel högtalare är den senaste innovationen från JBL, Inc., länge ledande inom tillverkning av ljudanläggningar med komponenter av hög kvalitet. JBL, Inc.'s äldre teknologi och fortsatta forskning har resulterat i unika teknologier i denna produkt.

Utan trådar i vägen, och med volym- och spårkontrollerna praktiskt belägna på fjärrkontrollen, är JBL On Tour XTB högtalare både det bästa som finns när det gäller lättillgängligt portabelt ljud och en förebild när det gäller överlägsen ljudkvalitet.

JBL On Tour XTB högtalare är en kompakt *Bluetooth*® ljudkälla som styrs via fjärrkontroll från upp till 5,5 meter. En JBL On Tour XTB högtalare som ansluts till din *Bluetooth* A2DP-aktiverade ljudenhet, *Bluetooth*-musiktelefon, iPod, MP3-spelare eller annan ljudkälla med ljuduttag ger högtalaren ett rent, kraftigt ljud i en kompakt portabel design. Ta emot telefonsamtal med medföljande *Bluetooth* högtalartelefon. Ha fullständig kontroll över reseupplevelsen med JBL On Tour XTB portabla högtalare.

KOMPATIBILITET

JBL On Tour XTB-systemet är kompatibelt med de flesta *Bluetooth*-aktiverade enheter, musikspelare, mobiltelefoner och bärbara datorer. Aktiverad med *Bluetooth* A2DP (avancerad ljud-distributionsprofil), AVRCP (ljud/bild-fjärrkontrollprofil) och HFP (profil för funktion utan att behöva hålla enheten i handen), kan ljud av hög kvalitet överföras och enheten fungera som högtalartelefon. Med ministereouttaget kan du njuta av ljud av hög kvalitet från många olika typer av enheter, till exempel iPod shuffle, MP3- och CD-spelare, skrivbordsdatorer (samtliga plattformar), bärbara datorer och satellitradio.

FJÄRRKONTROLL

Volymkontroll – tryck lätt bara för att öka och sänka volymen eller stänga av ljudet.

Musikkontroller – hantera spellistor på *Bluetooth* A2DP-aktiverade enheter med kontrollerna Pause (pausa), Next Track (nästa låt) och Previous Track (föregående låt).

Telefonsamtalskontroller – svara på eller avsluta ett telefonsamtal med ett tryck.

KOMPAKT DESIGN

JBL On Tour XTB portabel högtalare är ett komplett 2.1-kanals ljudsystem som tar liten plats. JBL On Tour XTB högtalare ger ljud med en kraftfullt inställd digital ljudbana. Den rena och kompakta digitala förstärkningen, i kombination med DSP-utjämning (digital signalbearbetning) förser radiala omvandlare med häftigt ljud.

AVANCERAD TEKNOLOGI

JBL On Tour XTB kombinerar många egna teknologier för att skapa ljud av högsta kvalitet. Basen är fantastisk och ljudet klart och precist återgivet i alla riktningar. De fyra *Odyssey*® omvandlarna med heltäckande ljudintervall drivs av kraftfulla neodymiummagneter och *Odyssey* diskant-högtalare återger precis höga frekvenser.

COE (DATOROPTIMERAD UTJÄMNING)

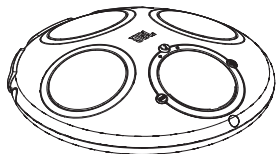
JBL On Tour XTB-systemets utjämning är datoroptimerad för att ge bästa möjliga ljudåtergivning.

OCT (OPTIMERAD KOMPRESSIONSTOPOLOGI)

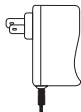
JBL On Tour XTB högtalare innehåller en egen kompressionsteknologi som ger ren och precis ljudåtergivning vid hög volym.

UPPACKNING

Packa försiktigt upp högtalarsystemet och identifiera alla komponenter:



JBL On Tour™ XTB



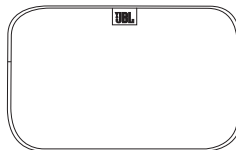
Strömaggregat



Extra ljudkabel



Fjärrkontroll

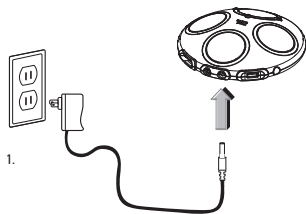


Väska

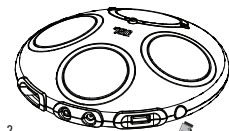
ALLMÄN KONFIGURERING

Packa upp JBL On Tour XTB och strömaggregatet.

1. Anslut adaptorn till porten för 12V växelström bakpå enheten och anslut aggregatet till vägguttag.
2. Slå på strömmen. En grön indikatorlampa tänds.
3. Ta bort skyddet på fjärrkontrollens batteri innan du börjar använda fjärrkontrollen.



1.



2.

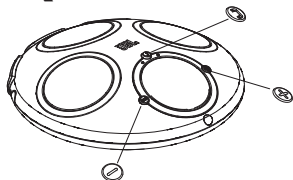
Strömbrytare

VOLYMKONTROLL (PÅ BASENHET)

Volymökning “+”

Volymsänkning “-”

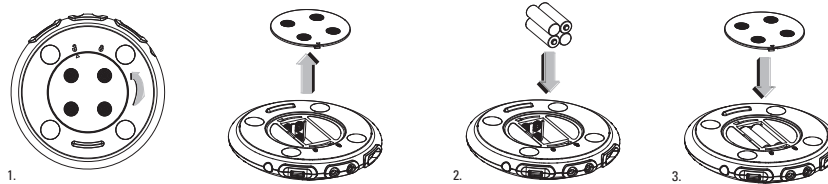
Svara/avsluta telefonsamtal (MFB) “⌂”



BATTERIINSTALLATION

1. Vrid locket till batteriutrymmet undertill på JBL On Tour™ XTB högtalare till låst läge och ta bort locket.
2. Sätt i fyra (4) nya AA-batterier enligt figuren.
3. Sätt tillbaka batterilocket.

OBS! Batteriström utnyttjas inte när växelström är ansluten.



BLANDA INTE BATTERITYPER.

BLANDA INTE LADDADE OCH DELVIS LADDADE BATTERIER.

BATTERIER LADDAS INTE I ENHETEN.

KASSERING AV BATTERIER

Alkaliska batterier klassas som ofarliga och kan därför kasseras tillsammans med vanligt hushållsavfall.

Återladdningsbara batterier (dvs. batterier som innehåller nickelkadmium, nickelmetallhydrid, litium och litiumjoner) klassas som farligt hushållsavfall och kan utgöra en hälso- och säkerhetsrisk. Önskade material bör kasseras på ett miljövänligt sätt. Kontakta lokal avfallshanteringspersonal som kan ge ytterligare information om miljövänlig insamling, återvinning och kassering av använda batterier.

BLUETOOTH-MATCHNING

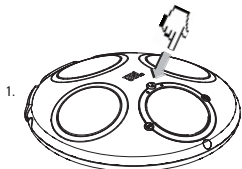
Innan du kan använda JBL On Tour™ XTB tillsammans med en *Bluetooth*-aktiverad produkt måste enheten matchas med produkten, enligt följande.

1. Kontrollera att JBL On Tour XTB är på. Enheten JBL On Tour XTB går automatiskt in i matchningsläget, vilket indikeras med en blå indikatorlampa.

Sätt din *Bluetooth*-aktiverade enheten i matchningsläge så att enheterna kan känna av varandra (se handboken för den *Bluetooth*-aktiverade enheten, där det finns anvisningar om hur enheten sätts i matchningsläge). Enheten JBL On Tour XTB visas såsom "OnTourXTB" på den *Bluetooth*-anpassade anordningen. Lösenordet för JBL On Tour XTB är 8888.

2. JBL On Tour XTB-systemet är ordentligt matchat och redo att användas då den blå indikatorlampan blinkar snabbt.









OBS! *Bluetooth*-matchning mellan två enheter måste inte upprepas efter en framgångsrik första matchning, såvida inte JBL On Tour XTB tagits bort i *Bluetooth*-listan för den *Bluetooth*-aktiverade enheten.

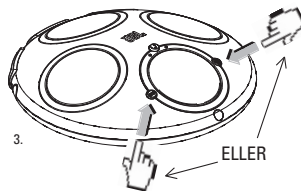
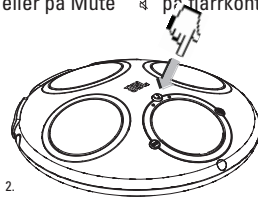


LYSSNA PÅ MUSIK PÅ EN BLUETOOTH-AKTIVERAD ENHET

1. JBL On Tour XTB måste matchas (se avsnittet om *Bluetooth*-matchning).
2. Gå till den *Bluetooth*-aktiverade enhetens musikspelare och spela musik. Läs i handboken för den *Bluetooth*-aktiverade enheten där anvisningar finns om hur du använder musikspelaren och hur du överför musik via *Bluetooth*-teknologi.
3. Använd *Bluetooth*-aktiverad enhet eller fjärrkontrollen för JBL On Tour XTB för att kontrollera musikspelaren.

TALA I TELEFON FRÅN EN BLUETOOTH-AKTIVERAD ENHET

1. Kontrollera att JBL On Tour™ XTB-högtalaren matchats (se avsnittet om Bluetooth-matchning).
2. När du hör din Bluetooth-aktiverade enhets rington från JBL On Tour XTB trycker du på knappen MFB “” för att svara på samtalet.
3. När telefonsamtalet ska avslutas trycker du på knappen MFB “” för att avsluta telefonsamtalet. Ett inkommande telefonsamtal kan avvisas genom att trycka in och hålla inne knappen MFB “” på JBL On Tour XTB-enheten i två sekunder. För att svara på andra inkommande telefonsamtal trycker du på MFB “”. För att avvisa ett andra inkommande telefonsamtal, tryck och håll in knappen MFB “” i tre sekunder. För att stänga av ljudet på telefonsamtalet trycker du på båda volymknapparna på JBL On Tour XTB eller så trycker du på Mute “” (stäng av ljud) “” på fjärrkontrollen. För att få tillbaka ljudet för telefonsamtalet trycker du på volymknappen på JBL On Tour XTB eller på Mute “” på fjärrkontrollen.

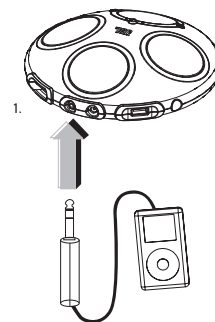
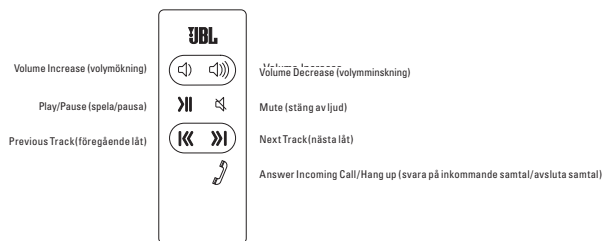


LYSSNA PÅ MUSIK FRÅN EXTRAENHET

Systemet JBL On Tour™ XTB inkluderar en ljudkabel med en 3,5 mm kontakt, för anslutning av analoga musikspelare som har antingen ett 3,5 mm uttag eller ett hörlursuttag.

1. Anslut extraenheten till JBL On Tour XTB med medföljande ljudkabel.
2. Tryck på strömbrytaren bakpå JBL On Tour XTB. En grön lysdiod tänds om enheten är på.
3. Styr musikuppspelningen på extraenheten.
4. Justera volymen med knapparna “+” och “-” frampå JBL On Tour XTB högtalare.

FJÄRRFUNKTIONALITET



LADDNING

JBL On Tour XTB-systemet har en USB-laddningsport som laddar de flesta mobiltelefoner och de flesta bärbara musikspelare. Laddningssladdar medföljer inte, så om du inte fick en USB-laddningssladd med din mobiltelefon eller bärbara musikspelare, skall du ta reda på om du kan skaffa en från tillverkaren eller en auktoriserad handlare. (Mobiltelefoner och bärbara musikspelare som kräver datakommunikation för att laddas, kommer inte att kunna laddas från JBL On Tour XTB-systemet.)

TEKNISKA SPECIFIKATIONER

JBL ON TOUR™ XTB

Tillverkare	JBL, Inc.
Modell	JBL On Tour™ XTB
Drivsteg (diskanthögtalare)	25 mm
Effekt	2 x 8 Watt vid 1% THD
Diameter	165 mm
Höjd	41 mm
Vikt	0,6 kg
Batteristorlek	AA
Batterityp	Alkaliska, NiMH
Inimpedans	>10k Ohm
Förhållande signal/brus	>85 dB
Frekvensåtergivning	100 Hz – 20 kHz
Ström (USA/Kanada)	120 Volt, 60 Hz växelström
Ström (Europa/Storbritannien)	220 – 230 Volt, 50 Hz eller 60 Hz växelström
Ström (Japan)	100 Volt, 50 Hz eller 60 Hz växelström
Ström (Australien)	240 Volt, 50 Hz eller 60 Hz växelström
Maxeffektförbrukning	25 Watt
Godkänd av UL/CUL/CE	

FELSÖKNING

LJUDKVALITET

Fel	Tänkbar orsak	Lösning	Anmärkning
Inget ljud från JBL On Tour XTB högtalare.	Ingen ström i enheten.	Kontrollera att vägguttaget eller dosen ger ström. Kontrollera att alla brytare på uttaget eller dosen är i läget på och att alla brytare är i läget på.	Lysér lysdioden? Om inte kommer det ingen ström till JBL On Tour XTB. Försök med lösningarna som visas.
	Fel källval.	Kontrollera att extrakabeln är rätt ansluten till en extern ljudenhet. Höj volymen.	
		Jämför systemets funktion med en annan enhet som fungerar.	
		Anslut Aux In-kabeln till hörluruttaget på ljudenheten.	
	Källenheten kan inte sända musik med hjälp av <i>Bluetooth</i> -teknologi.	Byt ut källenheten mot en källanhet försedd med <i>Bluetooth</i> -teknologi.	
Ljud från endast ena sidan/kanalen.	Ljudkabeln är felansluten.	Kontrollera att Aux In-kabeln är rätt ansluten till JBL On Tour XTB.	Om du använder en förlängningsladd eller en extern kabel, se till att det är en 3,5 mm stereokabel hane-till-hane
Distorsion (störningar, knastrande eller brus).	Störningarna kan orsakas av en bildskärm, mobiltelefon eller annan sändande enhet.	Slå av skärmen eller annan enhet för att se om bruset försvinner.	
		Flytta kablar för JBL On Tour XTB längre bort från skärmen eller annan enhet.	
För mycket bas eller diskant.	JBL On Tour XTB överstyrs av en förstärkt ljudkälla.	Kontrollera att JBL On Tour XTB är ansluten till rätt källanhet.	
	Volymen är kanske för hög.	Kontrollera att alla signalkablar sitter ordentligt i uttagen.	
	Kontrollera utjämningsinställningen på källenheten.	Kontrollera volymen hos källenheten. Vissa enheter överstyr utsignalen om volymen är på maxinställningen.	
		JBL, Inc., rekommenderar att källanhetens utjämningsfunktion ställs in på neutral eller på av.	
JBL On Tour XTB högtalare ger ifrån sig ett högt brummande eller surrande.	Inkabeln sitter inte i ordentligt.	Kontrollera anslutningen av inkabeln.	
Radiorstörningar eller störningar från radiostation i högtalarsystemet.	Störningar i inkabeln.	Gör inkabeln så kort som möjlig.	
Ljudet från JBL On Tour XTB-högtalarna saknar stereokvalitet när man strömmar musik med hjälp av <i>Bluetooth</i> -teknologi.	Det finns ett <i>Bluetooth</i> kompatibilitetsproblem mellan JBL On Tour XTB och källapparaten.	Försäkra att källapparaten har den senaste mjukvaran installerad. Slå både av och på både JBL On Tour XTB och källapparaten för att nollställa dem.	Vissa källapparater har kända funktionsproblem med JBL On Tour XTB.

FELSÖKNING

LADDNING

Fel	Tänkbar orsak	Lösning	Anmärkning
iPod eller mobiltelefonen laddas inte.	Fel adapter används.	Kontrollera att rätt adapter används för just din iPod eller mobiltelefon.	Vissa mobiltelefoner kan inte laddas med en USB utan laddningssystemets mjukvara.

MATCHNING

Fel	Tänkbar orsak	Lösning	Anmärkning
Ljudenheten matchas inte med JBL On Tour™ XTB.	JBL On Tour XTB överstyrs av en förstärkt ljudkälla. JBL On Tour XTB är inte på.	Ljudkällan är inte kompatibel. Kontrollera detta hos tillverkaren. Tryck på strömbrytaren.	
	Systemet JBL On Tour XTB är fortfarande kopplat till en annan <i>Bluetooth</i> -källanhet.	Koppla ifrån <i>Bluetooth</i> -ljudanordningen och stäng av strömmen till systemet JBL On Tour XTB, och sätt därefter igång den igen.	Den blå indikatorlampan ska ständigt vara påslagen, vilket anger att systemet är inställt på matchningsläget.
	The <i>Bluetooth</i> in the Bluetooth-källanhetens eller JBL On Tour XTB-enhetens batteri är lågt.	Ladda eller byt ut batteriet i <i>Bluetooth</i> -källanheten för ljud och/eller byt ut batterierna i JBL On Tour XTB-enheten.	Om den gula lysdioden på JBL On Tour XTB-enheten lyser, är batteriet svagt.

JBL and Odyssey are trademarks of Harman International Industries, Incorporated, registered in the United States and/or other countries. JBL On Tour is a trademark of Harman International Industries, Incorporated.

The *Bluetooth* word mark and logo are registered trademarks owned by the Bluetooth SIG, Inc., and any use of such marks by Harman International Industries, Incorporated, is under license. Other trademarks and trade names are those of their respective owners.

Nokia and Nokia XpressMusic are trademarks or registered trademarks of Nokia Corporation.

iPod is a trademark of Apple Inc., registered in the U.S. and other countries. Shuffle is a trademark of Apple Inc.

JBL et Odyssey sont des marques commerciales de Harman International Industries, Incorporated, déposées aux États-Unis et/ou dans d'autres pays. JBL On Tour est une marque commerciale de Harman International Industries, Incorporated.

Le nom et le logo *Bluetooth* sont des marques déposées appartenant au Bluetooth SIG, Inc., et toute utilisation de ces marques par Harman International Industries, Incorporated, fait l'objet d'une licence. Les autres marques commerciales et noms de commerce appartiennent à leurs propriétaires respectifs.

Nokia et Nokia XpressMusic sont des marques commerciales ou marques déposées de Nokia Corporation.

iPod est une marque commerciale de Apple Inc., déposée aux États-Unis et dans d'autres pays. Shuffle est une marque commerciale de Apple Inc.

Harman Consumer Group, Inc.

8500 Balboa Boulevard, Northridge, CA 91329 USA

516.255.4525 (USA only)

www.jbl.com

© 2008 Harman International Industries, Incorporated. All rights reserved. Tous droits réservés.

Document Number: 950-0224-001 Rev. E

H A Harman International Company

The JBL logo is displayed in white, bold, sans-serif capital letters on a black rectangular background. The letters are closely spaced, with the 'J' and 'B' being particularly prominent.

®